

Liceum Ogólnokształcące im. Marii Skłodowskiej-Curie w Wolsztynie

**Wielkopolski Konkurs
„Statystyka mnie dotyka”
V edycja**

**Struktura lokalnego rynku pracy
powiatu grodziskiego
w latach 2005-2011**

**Opiekun
mgr Małgorzata Buda**

**Autorzy
Barbara Nowak
Karolina Szczepaniak
Kinga Zaremba**

Wolsztyn 2013

Spis treści:

I Wstęp	3
1. Cel i zakres pracy	3
2. Metody badawcze	3
II Położenie geograficzne powiatu grodziskiego	4
III Charakterystyka osób pracujących	4
1. Liczba pracujących w powiecie grodziskim	4
2. Struktura pracujących w powiecie grodziskim wg sekcji PKD	5
IV Charakterystyka osób bezrobotnych	6
1. Zmiany liczby bezrobotnych w latach 2005-2011	6
2. Zmiany stopy bezrobocia w latach 2005-2011	7
3. Struktura bezrobotnych wg płci i wieku	8
4. Struktura bezrobotnych wg wykształcenia	9
5. Struktura bezrobotnych wg czasu pozostawania bez pracy	9
6. Struktura bezrobotnych wg stażu pracy	10
V Porównanie rynku pracy powiatu grodziskiego z sąsiednimi powiatami	10
VI Rynek pracy powiatu grodziskiego na tle województwa wielkopolskiego i kraju	12
VII Wnioski końcowe	12
VIII Bibliografia	13
IX Wykaz tabel i wykresów	13

I Wstęp

1. Cel i zakres pracy

Celem niniejszej pracy jest diagnoza stanu, struktury i zmian zachodzących na lokalnym rynku pracy powiatu grodziskiego, w latach 2005-2011. Ponadto zakłada się porównanie wybranych wskaźników dotyczących rynku pracy powiatu grodziskiego na tle wielkości przeciętnych dla powiatów sąsiednich, województwa wielkopolskiego oraz kraju.

Do analizy wybrano powiat grodziski, ponieważ autorki opracowania mieszkają w tym powiecie. Każdy młody człowiek powinien posiadać wiedzę na temat struktury lokalnego rynku pracy miejsca zamieszkania, ponieważ będzie to zapewne miało związek z jego przyszłością zawodową. Ważny był również fakt dynamicznego wzrostu liczby osób bezrobotnych w najbliższym otoczeniu w ostatnich latach.

Powiat grodziski cechuje się przeciętnym, w skali województwa wielkopolskiego poziomem bezrobocia w całym analizowanym okresie, tj. w latach 2005-2011. W grudniu 2012 roku stopa bezrobocia w powiecie grodziskim wynosiła 10,7%. Niższą wartością stopy bezrobocia cechowały się m.in. powiaty sąsiednie: powiat poznański (4,7%), powiat wolsztyński (6,8%) czy powiat nowotomyski (7,5%). Powiat grodziski zajmował dziesiąte miejsce wśród 32 powiatów województwa wielkopolskiego pod względem najniższej stopy bezrobocia. Natomiast najwyższą stopę bezrobocia zanotowano w powiecie wągrowieckim (22%).

W niniejszej pracy formułuje się następujące pytania poznawcze:

- Jak zmienia się liczba pracujących i bezrobotnych w pow. grodziskim w latach 2005-2011?
- Jakie są główne przyczyny powstania i utrzymywania się bezrobocia na lokalnym rynku pracy powiatu grodziskiego?
- Jak kształtuje się sytuacja na lokalnym rynku pracy powiatu grodziskiego na tle wielkości przeciętnych dla powiatów sąsiednich, województwa wielkopolskiego oraz kraju?
- Jakie działania podejmuje Powiatowy Urząd Pracy w Grodzisku w walce z bezrobociem?
- Jaka jest rola władz samorządowych w ograniczaniu bezrobocia i wspieraniu rozwoju przedsiębiorczości?

2. Metody badawcze

W analizie lokalnego rynku pracy powiatu grodziskiego posłużono się metodą wskaźników. Wybór wskaźników był uwarunkowany dostępnością danych statystycznych. Statystyczny opis rynku pracy powiatu grodziskiego został wykonany w oparciu o Bank Danych Lokalnych GUS oraz dane uzyskane z Powiatowego Urzędu Pracy w Grodzisku Wielkopolskim. Wybrane wskaźniki dotyczą danych z lat 2005-2011. Dokonano weryfikacji i interpretacji danych z powyższych źródeł, które zostały zamieszczone w tabelach i na wykresach.

II Położenie geograficzne powiatu grodziskiego

Powiat grodziski leży w południowo-zachodniej części województwa wielkopolskiego. Sąsiaduje z czterema powiatami: wolsztyńskim, nowotomyskim, poznańskim i kościańskim. Zajmuje powierzchnię 643,72 km². Powiat grodziski tworzy 5 gmin: Granowo, Grodzisk Wielkopolski, Kamieniec, Rakoniewice i Wielichowo. Liczba ludności powiatu według danych na dzień 31 XII 2011 roku wynosiła 50633 osoby.

Ryc. 1 Mapa powiatu grodziskiego



Źródło: <http://www.wielkopolskie.powiaty.cba.pl/grodziski.htm>

III Charakterystyka osób pracujących w powiecie grodziskim w latach 2005-2011

1. Liczba pracujących w powiecie grodziskim

Liczba osób pracujących w powiecie grodziskim wzrosła z 15 tys. w 2005 roku do ponad 16 tys. w 2011 roku, przy czym najniższy wskaźnik zatrudnienia odnotowano w 2009 roku, gdzie wynosił on 14,5 tys. osób.

Wykres 1. Zmiany liczby pracujących w powiecie grodziskim w latach 2005-2011

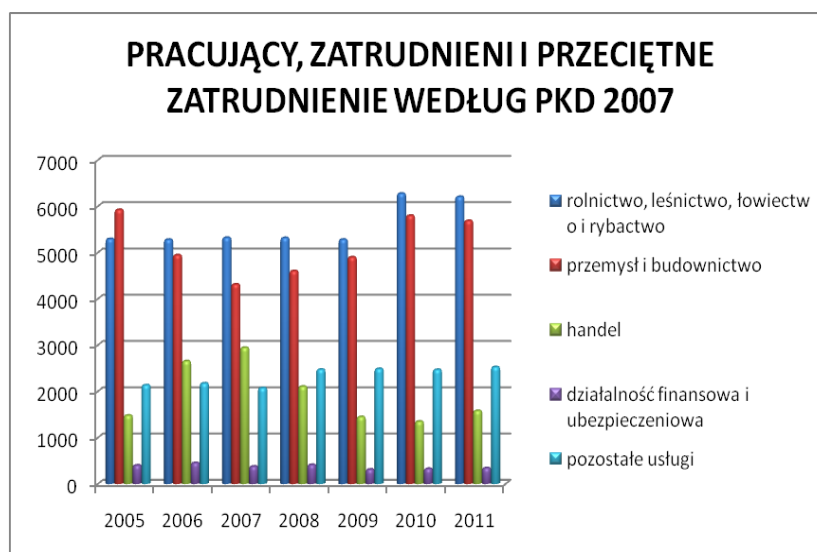


Źródło: <http://www.stat.gov.pl/bdl/>

2. Struktura pracujących w powiecie grodziskim wg sekcji PKD

Najwięcej mieszkańców powiatu grodziskiego zatrudnionych jest w rolnictwie. W strukturze upraw rolnych dominują zboża, co uwarunkowane jest jakością gleb w powiecie. Ponadto duże znaczenie odgrywa dział specjalny rolnictwa, jakim jest uprawa grzybów – pieczarek, zwłaszcza przy ich zbiorze wiele osób znajduje zatrudnienie. Na obszarze całego powiatu istnieje wiele firm prywatnych zajmujących się uprawą i sprzedażą pieczarek, a także produkujących podłoże do uprawy tych grzybów. W tym sektorze gospodarki w latach 2005-2011 zanotowano systematyczny wzrost liczby osób zatrudnionych.

Wykres 2. Struktura pracujących w powiecie grodziskim wg sekcji PKD



Źródło: <http://www.stat.gov.pl/bdl/>

Największe podmioty prowadzące działalność gospodarczą w powiecie grodziskim to:

- Agencja Ochrony „Hunters” w Grodzisku Wlkp. – zatrudnionych 737 osób,
- „Inter Groclin Auto” S.A. w Grodzisku Wlkp. – zatrudnionych 541 osób,
- PPHU „Indrol” Sp. j. w Rostarzewie i Grodzisku Wlkp. – zatrudnionych 305 osób,
- Spółdzielnia Inwalidów „Wielkopolanka” w Grodzisku Wlkp. – zatrudnionych 104 osoby,
- Firma „Grobud” Sp. z o.o. w Grodzisku Wlkp. – zatrudnionych 98 osób,
- Przedsiębiorstwo Wielobranżowe „DUET” w Granowie – zatrudnionych 94 osoby,
- GRANBUD Spółka Jawna w Granowie – zatrudnionych 75 osób,
- „Opal” s.c. w Grodzisku Wlkp. – zatrudnionych 71 osób.

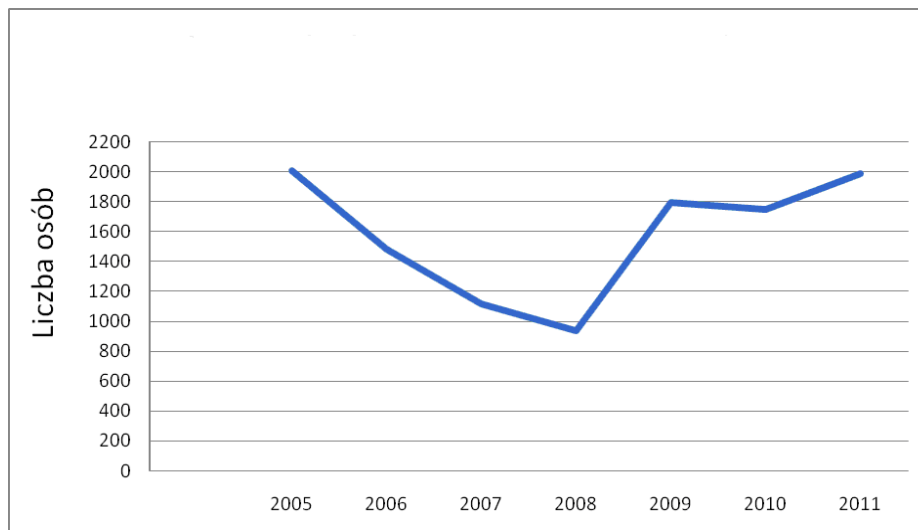
Silną pozycję na terenie powiatu grodziskiego ma wciąż spółdzielczość. Spółdzielnie, które znajdują się w kilku miejscowościach powiatu świetnie radzą sobie w warunkach gospodarki wolnorynkowej oferując szeroki wachlarz artykułów i usług dla miejscowej ludności.

IV Charakterystyka osób bezrobotnych w powiecie grodziskim

1. Zmiany liczby bezrobotnych w latach 2005-2011

Liczba osób bezrobotnych w powiecie grodziskim wahała się od 935 osób w 2008 roku do ponad 2 tys. w 2005 roku, przy czym aktualna liczba bezrobotnych wynosi ponad 2 tys. osób.

Wykres 3. Zmiany liczby bezrobotnych w powiecie grodziskim w latach 2005-2011



Źródło: <http://www.stat.gov.pl/bdl/>

Najwięcej bezrobotnych zarejestrowano w gminach Grodzisk Wielkopolski oraz Rakoniewice. Natomiast najmniej bezrobotnych było w gminach Granowo i Kamieniec. Zmiany liczby bezrobotnych w poszczególnych latach odzwierciedlały tendencje charakterystyczne dla całego powiatu grodziskiego. W latach 2008-2011 nastąpiło podwojenie liczby bezrobotnych.

Tabela 1. Zmiany liczby bezrobotnych w gminach pow. grodziskiego w latach 2005-2011

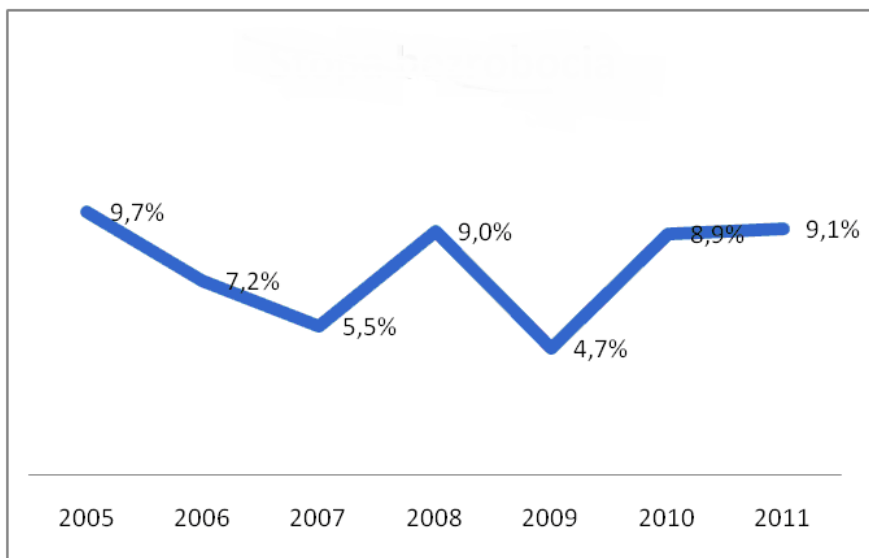
Rok	Powiat grodziski ogółem	Gmina Granowo	Gmina Grodzisk Wielkopolski	Gmina Kamieniec	Gmina Rakoniewice	Gmina Wielichowo
2005	2006	224	770	215	542	255
2006	1479	159	630	153	386	151
2007	1115	105	491	124	266	129
2008	935	70	394	101	250	120
2009	1796	172	768	200	457	199
2010	1748	165	747	211	434	191
2011	1985	187	831	217	507	243

Źródło: <http://www.stat.gov.pl/bdl/>

2. Zmiany stopy bezrobocia w powiecie grodziskim w latach 2005-2011

Stopa bezrobocia w powiecie grodziskim znacznie się wahała od 4,7% w 2009 roku do 9,7% w 2005 roku, przy czym aktualna stopa bezrobocia wynosi 10,7%.

Wykres 4. Stopa bezrobocia w powiecie grodziskim w latach 2005-2011

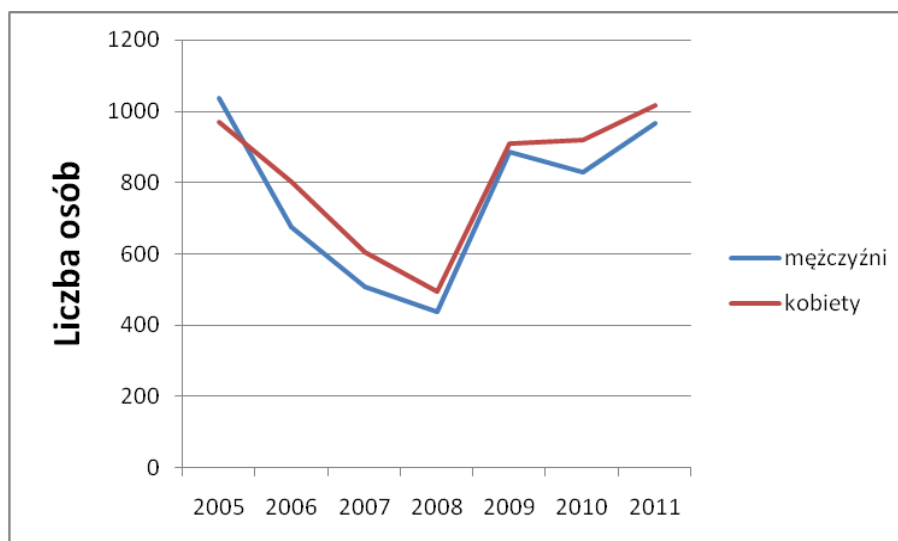


Źródło: <http://www.stat.gov.pl/bdl/>

3. Struktura bezrobotnych wg płci i wieku

W prawie całym analizowanym okresie, tj. w latach 2006-2011 odnotowano większy udział kobiet niż mężczyzn w ogólnej liczbie bezrobotnych. Wyjątkiem był rok 2005, kiedy to odnotowano więcej bezrobotnych mężczyzn niż kobiet. Aktualnie najwięcej bezrobotnych kobiet jest w gminie Grodzisk Wlkp., a najmniej w gminie Granowo.

Wykres 5. Bezrobotni zarejestrowani wg płci w powiecie grodziskim w latach 2005-2011



Źródło: <http://www.stat.gov.pl/bdl/>

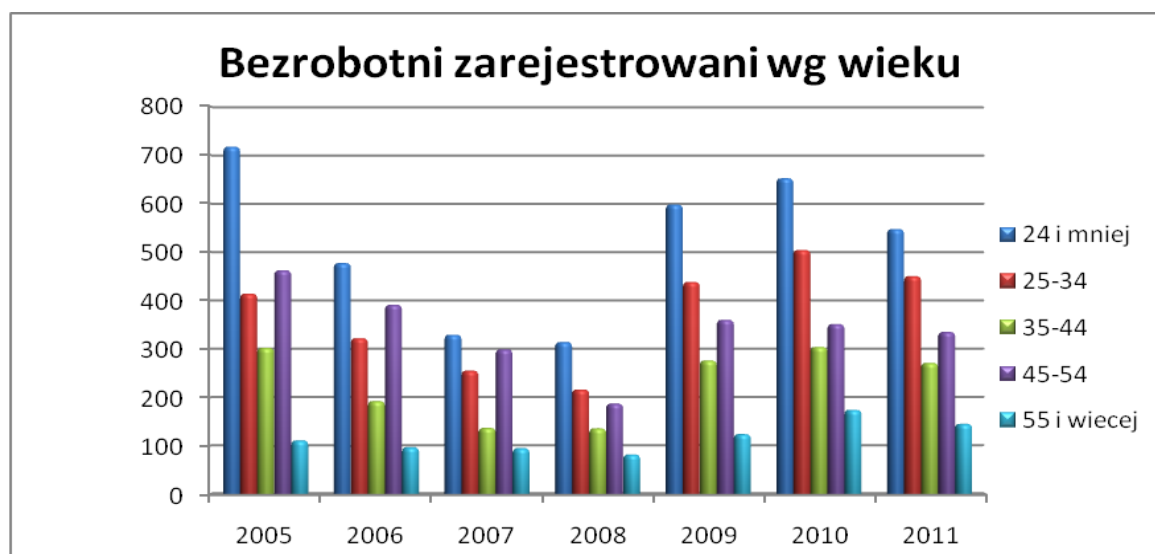
Tabela 2. Struktura bezrobotnych wg płci w pow. grodziskim w latach 2005-2011

Rok	Powiat grodziski		Gmina Granowo		Gmina Kamieniec		Gmina Rakoniewice		Gmina Wielichowo		Gmina Grodzisk Wlkp.	
	M	K	M	K	M	K	M	K	M	K	M	K
2005	1038	968	112	112	126	89	266	276	144	111	390	380
2006	675	804	74	85	68	85	155	231	69	82	309	321
2007	508	607	49	56	57	67	118	148	57	72	227	264
2008	439	496	30	40	44	57	111	139	64	56	190	204
2009	888	908	79	93	95	105	220	237	105	94	389	379
2010	829	919	61	104	102	109	200	234	85	106	381	366
2011	969	1016	80	107	97	120	248	259	125	118	419	412

Źródło: <http://www.stat.gov.pl/bdl/>

Najliczniejszą grupę wiekową bezrobotnych stanowiły osoby młode, w wieku poniżej 24 lat oraz w wieku 25-34 lata. Są to najczęściej absolwenci szkół ponadgimnazjalnych oraz szkół wyższych, którzy nie są mile widziani przez pracodawców ze względu na brak doświadczenia zawodowego. Jedną z prawdopodobnych przyczyn bezrobocia absolwentów szkół w powiecie grodziskim jest niedostosowanie profilów kształcenia w szkołach ponadgimnazjalnych do potrzeb lokalnego rynku pracy. Najczęściej poszukiwane przez pracodawców w powiecie grodziskim zawody to: szwacz, murarz, kierowcy kategorii C, E, D, inżynier budownictwa, pracownik ochrony. Natomiast najmniej osób bezrobotnych było w wieku 55 lat i starszych.

Wykres 6. Bezrobotni w powiecie grodziskim według wieku w latach 2005-2011

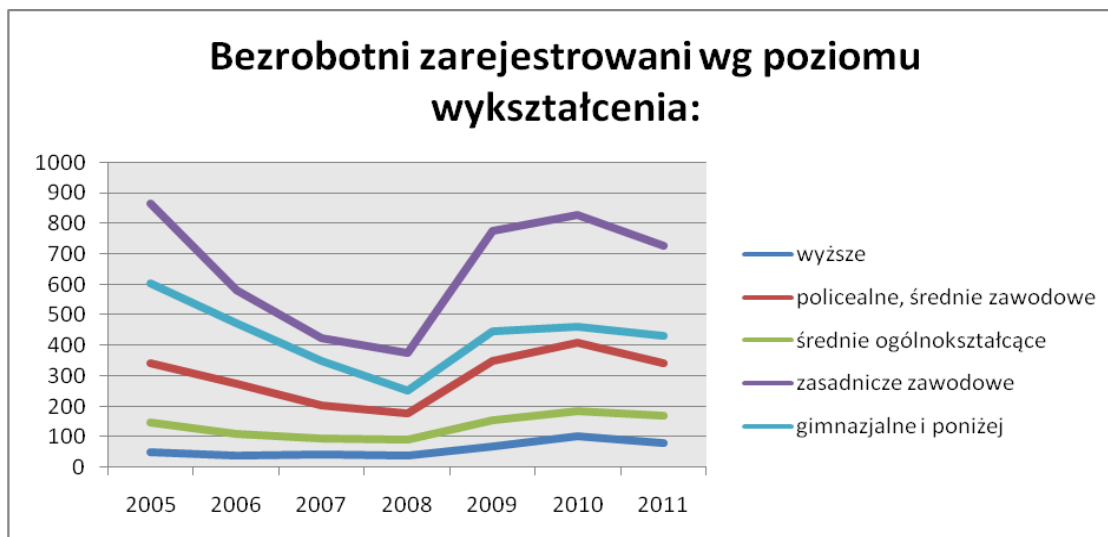


Źródło: <http://www.stat.gov.pl/bdl/>

4. Struktura bezrobotnych wg wykształcenia

Najliczniejszą grupę bezrobotnych w powiecie grodziskim stanowiły osoby z wykształceniem zasadniczym zawodowym i gimnazjalnym. Najmniej osób bezrobotnych posiadało wykształcenie wyższe, jednak udział tych osób systematycznie wzrasta - w stosunku do 2005 roku uległ on podwojeniu.

Wykres 7. Bezrobotni zarejestrowani wg poziomu wykształcenia w latach 2005-2011

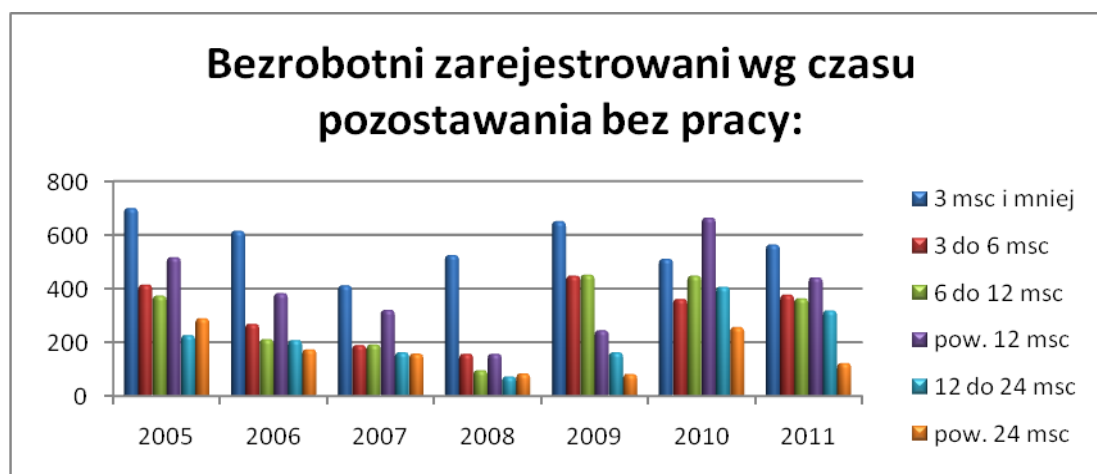


Źródło: <http://www.stat.gov.pl/bdl>

5. Struktura bezrobotnych wg czasu pozostawania bez pracy

Najczęściej osobami bezrobotnymi w powiecie grodziskim były osoby krótkotrwale bezrobotne (poniżej 3 miesięcy), za wyjątkiem 2010 roku, w którym dominowały osoby długotrwale bezrobotne (powyżej 12 miesięcy).

Wykres 8. Bezrobotni wg czasu pozostawania bez pracy w latach 2005-2011

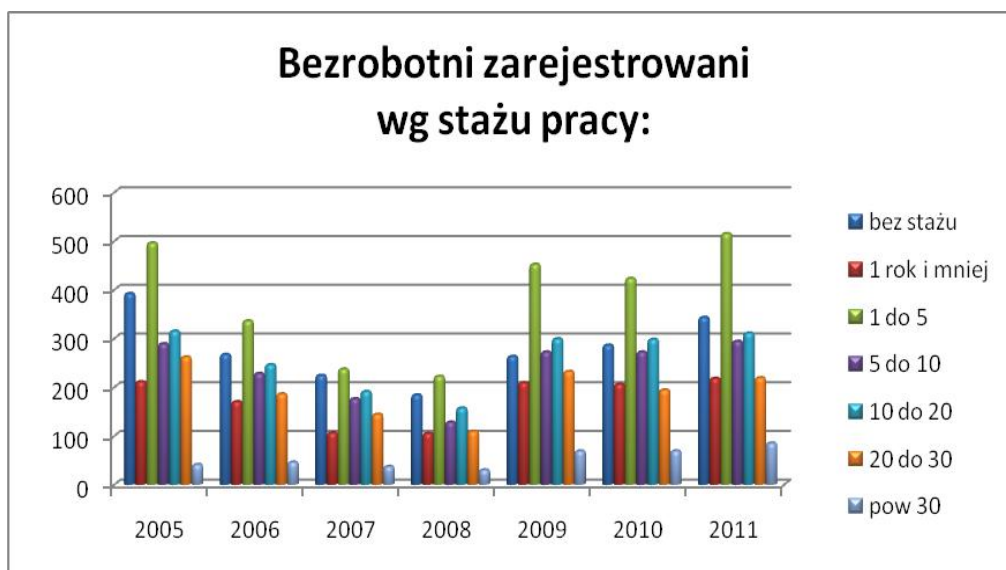


Źródło: <http://www.stat.gov.pl/bdl/>

6. Struktura bezrobotnych wg stażu pracy

Najczęściej osobami bezrobotnymi w powiecie grodziskim pozostawały osoby z krótkim stażem pracy, od 1 roku do 5 lat oraz osoby nieposiadające żadnego stażu pracy. Najmniej bezrobotnych było z ponad 30-letnim stażem pracy.

Wykres 9. Bezrobotni wg stażu pracy w latach 2005-2011



Źródło: <http://www.stat.gov.pl/bdl/>

V Porównanie rynku pracy powiatu grodziskiego z sąsiednimi powiatami

W stosunku do powiatów sąsiednich powiat grodziski charakteryzuje się najmniejszą liczbą mieszkańców oraz niskim udziałem osób zamieszkałych w miastach.

Tabela 3. Porównanie rynku pracy powiatu grodziskiego z sąsiednimi powiatami (2011)

Wskaźnik	Powiat grodziski	Powiat wolsztyński	Powiat poznański	Powiat nowotomyski	Powiat kościański
Liczba ludności ogółem	50633	56587	337883	73746	78895
Liczba mężczyzn	25220	27967	164508	36139	38753
Liczba kobiet	25413	28620	173375	37607	40142
Liczba ludności w miastach	19418	13722	131691	34814	36669
Liczba ludności na wsi	31215	42865	206192	38932	42226
Przyrost naturalny	200	194	1927	217	236
Pracujący ogółem	16303	19510	104488	21148	19179
Pracujący mężczyźni	8438	9846	60776	10543	10024
Pracujące kobiety	7865	9664	43712	10605	9155

Źródło: <http://www.stat.gov.pl/bdl/>

Tabela 4. Struktura pracujących w powiecie grodziskim i sąsiednich powiatach w 2011 roku

Pracujący wg PKD	Powiat grodziski	Powiat wolsztyński	Powiat poznański	Powiat nowotomyski	Powiat kościański
w rolnictwie, leśnictwie, łowiectwie i rybactwie	6204	6372	9292	4273	6018
w przemyśle i budownictwie	5658	6825	46203	9845	5198
w handlu; transporcie; hotelarstwie i gastronomii; informacji i komunikacji	1577	2921	33391	2370	3204
w działalności finansowej i ubezpieczeniowej; obsłudze rynku nieruchomości	341	333	1358	383	716
w pozostałych usługach	2523	3059	14244	4277	4043

Źródło: <http://www.stat.gov.pl/bdl/>

Tabela 5. Struktura bezrobotnych w powiecie grodziskim i sąsiednich powiatach w 2011 roku

Wskaźnik	Powiat grodziski	Powiat wolsztyński	Powiat poznański	Powiat nowotomyski	Powiat kościański
Liczba bezrobotnych	1985	1566	5383	1891	2415
Bezrobotni mężczyźni	969	657	2207	863	862
Bezrobotne kobiety	1016	909	3176	1028	1553
<u>Bezrobotni z wykształceniem:</u>					
wyższym	103	158	954	151	299
średnim zawodowym	409	336	1131	349	530
średnim ogólnokształcącym	184	161	629	199	241
zasadniczym zawodowym	828	585	1350	728	797
gimnazjalnym i poniżej	461	326	1319	464	548
<u>Bezrobotni pozostających bez pracy:</u>					
3 miesiące i mniej	511	614	2149	786	874
3-6 miesięcy	362	320	1322	454	512
6-12 miesięcy	448	240	1112	358	461
powyżej 12 miesięcy	664	392	800	293	568
Stopa bezrobocia w %	9,1	6,0	3,6	6,5	8,7

Źródło: <http://www.stat.gov.pl/bdl/>

VI Rynek pracy powiatu grodziskiego na tle województwa wielkopolskiego i kraju

W całym analizowanym okresie, tj. w latach 2005-2012 powiat grodziski charakteryzował się niższą stopą bezrobocia niż przeciętna wartość tego wskaźnika dla kraju. Natomiast w latach 2005-2007 oraz 2009-2010 stopa bezrobocia w powiecie grodziskim była niższa niż przeciętna wartość tego wskaźnika dla województwa wielkopolskiego.

Tabela 6. Liczba bezrobotnych i stopa bezrobocia w powiecie grodziskim, woj. wielkopolskim i kraju

Rok	Powiat grodziski		Województwo wielkopolskie		Polska	
	Liczba bezrobotnych	Stopa bezrobocia	Liczba bezrobotnych	Stopa bezrobocia	Liczba bezrobotnych	Stopa bezrobocia
2005	2 006	9,7	211 420	14,6	2 773 000	17,6
2006	1 479	7,2	169 089	11,7	2 309 410	14,8
2007	1 115	5,5	112 827	7,8	1 746 573	11,2
2008	935	9,0	91 441	6,4	1 473 752	9,5
2009	1 796	4,7	133 563	9,2	1 892 680	12,1
2010	1 748	8,9	135 172	9,2	1 954 706	12,4
2011	1 985	9,1	134 954	9,1	1 982 676	12,5
2012	2 400	10,7	147 900	9,9	2 136 800	13,4

Źródło: <http://www.stat.gov.pl/bdl/>

VII Wnioski końcowe

Najwięcej mieszkańców powiatu grodziskiego zatrudnionych było w rolnictwie. Zauważono ponadto wzrost liczby osób pracujących z 15 tys. w 2005 roku do ponad 16 tys. w 2011 roku. W latach 2005-2012 powiat grodziski charakteryzował się niższą stopą bezrobocia niż średnia wartość tego wskaźnika dla Polski. Jednocześnie w latach 2005-2007 oraz 2009-2010 stopa bezrobocia w powiecie grodziskim była niższa niż wartość tego wskaźnika dla województwa wielkopolskiego. Aktualna stopa bezrobocia w powiecie wynosi 10,7%. Odnotowano większy udział kobiet niż mężczyzn w ogólnej liczbie bezrobotnych. Największą grupę bezrobotnych stanowiły osoby młode, w wieku poniżej 24 lat oraz w wieku 25-34 lata, a najmniej osób bezrobotnych było w wieku 55 lat i starszych. Najliczniejszą grupę bezrobotnych stanowiły osoby z wykształceniem gimnazjalnym i zasadniczym zawodowym, a najmniej osób bezrobotnych posiadało wykształcenie wyższe. Najczęściej osobami bezrobotnymi były osoby krótkotrwale bezrobotne i osoby z krótkim stażem pracy, a także osoby dotychczas niepracujące. Struktura bezrobotnych w powiecie grodziskim odzwierciedla aktualne tendencje na rynku pracy charakterystyczne zarówno dla woj. wielkopolskiego jak i dla kraju.

Bezrobocie stanowi jeden z problemów ekonomicznych i społecznych powiatu grodziskiego. Występowanie zjawiska bezrobocia powoduje nie tylko negatywne skutki społeczne, ale także wymusza konieczność ponoszenia ze środków publicznych znacznych wydatków na zasiłki dla osób pozostających bez pracy oraz na finansowanie programów na rzecz przeciwdziałania i ograniczania bezrobocia. Powiatowy Urząd Pracy w Grodzisku Wlkp., prowadzi aktywizację bezrobotnych obejmując ich różnymi instrumentami rynku pracy: pracami interwencyjnymi, robotami publicznymi, stażami, przygotowaniem zawodowym, szkoleniami i dotacjami na rozpoczęcie własnej działalności gospodarczej. W ciągu ostatnich lat liczba osób objętych aktywnymi formami aktywizacji bezrobotnych wyraźnie wzrosła. Z kolei gminy wchodzące w skład powiatu grodziskiego stosują ulgi inwestycyjne dla przedsiębiorców rozpoczynających działalność gospodarczą i tworzących nowe miejsca pracy. Oferują również pomoc przy uzyskaniu pozwolenia na budowę i formalnościach związanych z procedurą inwestycyjną. Do przyczyn wzrostu liczby bezrobotnych należą również wysokie koszty zatrudnienia pracowników, niekorzystne dla pracodawców przepisy prawa pracy, ograniczenie ulg podatkowych zakładom pracy chronionej, jak również wysokie składki na ubezpieczenie społeczne. Czynnikiem mającym wpływ na skalę bezrobocia w powiecie grodziskim jest przygotowanie zawodowe uczniów szkół ponadgimnazjalnych, którzy powinni kształcić się w zawodach poszukiwanych na lokalnym rynku pracy. Co roku wraz z ukończeniem nauki w szkołach obserwowany jest napływ absolwentów, a działania podejmowane przez nich w celu znalezienia pracy nie przynoszą oczekiwanych rezultatów. Szanse na rynku pracy zależą w dużej mierze od poziomu wykształcenia i posiadanych kwalifikacji: im niższe wykształcenie i węższe przygotowania zawodowe, tym większe zagrożenie bezrobociem. Do czynników, które mogą znacząco wpłynąć na poprawę sytuacji na rynku pracy należą: wzrost liczby ofert pracy, wzrost wydatków na aktywne programy rynku pracy, wykorzystanie środków z Funduszy Europejskich i podejmowanie własnej działalności gospodarczej przez osoby bezrobotne.

VIII Bibliografia

<http://www.stat.gov.pl/bdl/> dane statystyczne

http://www.stat.gov.pl/gus/5840_1487_PLK_HTML.htm dane statystyczne

http://www.stat.gov.pl/gus/definicje_PLK_HTML.htm?id=POJ-7546.htm definicje pojęć z zakresu rynku pracy

<http://www.pupgrodziskwlp.pl> dane statystyczne

<http://www.wielkopolskie.powiaty.cba.pl/grodziski.htm> mapa powiatu grodziskiego

<http://isap.sejm.gov.pl/> Ustawa z dnia 20 kwietnia 2004 r. o promocji zatrudnienia i instytucjach rynku pracy

IX Wykaz tabel i wykresów

Tabela 1. Zmiany liczby bezrobotnych w gminach pow. grodziskiego w latach 2005-2011

Tabela 2. Struktura bezrobotnych wg płci w pow. grodziskim w latach 2005-2011

Tabela 3. Porównanie rynku pracy powiatu grodziskiego z sąsiednimi powiatami w 2011 roku

Tabela 4. Struktura pracujących w powiecie grodziskim i sąsiednich powiatach w 2011 roku

Tabela 5. Struktura bezrobotnych w powiecie grodziskim i sąsiednich powiatach w 2011 roku

Tabela 6. Liczba bezrobotnych i stopa bezrobocia w powiecie grodziskim, woj. wielkopolskim i kraju

Wykres 1. Zmiany liczby pracujących w powiecie grodziskim w latach 2005-2011

Wykres 2. Struktura pracujących w powiecie grodziskim wg sekcji PKD

Wykres 3. Zmiany liczby bezrobotnych w powiecie grodziskim w latach 2005-2011

Wykres 4. Stopa bezrobocia w powiecie grodziskim w latach 2005-2011

Wykres 5. Bezrobotni zarejestrowani wg płci w powiecie grodziskim w latach 2005-2011

Wykres 6. Bezrobotni w powiecie grodziskim według wieku w latach 2005-2011

Wykres 7. Bezrobotni zarejestrowani wg poziomu wykształcenia w latach 2005-2011

Wykres 8. Bezrobotni wg czasu pozostawania bez pracy w latach 2005-2011

Wykres 9. Bezrobotni wg stażu pracy w latach 2005-2011

ZADANIA NA WIELKOPOLSKI KONKURS

Statystyka mnie dotyka



**Z OKAZJI DNIA STATYSTYKI POLSKIEJ
W 2013 R.**



Część I

Proszę wykonać jedno z poniższych zadań:

1. Korzystając z Banku Danych Lokalnych GUS (moduł: Dane roczne) przedstawić statystyczny opis rynku pracy (pracujący i bezrobocie) wybranego powiatu w latach 2005-2011. Wybrane wskaźniki omówić na tle wielkości przeciętnych dla województwa i kraju.
2. Korzystając z Banku Danych Lokalnych GUS (moduł: Dane roczne) przedstawić statystyczną charakterystykę bazy noclegowej turystyki w wybranym powiecie województwa wielkopolskiego w latach 2005-2011, a także dokonać odpowiednich porównań w odniesieniu do województwa i kraju.
3. Korzystając z Banku Danych Lokalnych GUS (moduł: Dane roczne) przedstawić statystyczną charakterystykę ochrony zdrowia i opieki społecznej (bez szpitali ogólnych) w wybranym powiecie w latach 2005-2011, a także dokonać odpowiednich porównań w odniesieniu do województwa i kraju.

W rozwiązaniu zadania, które traktujemy jako raport z przeprowadzonego badania statystycznego, należy uwzględnić następujące elementy:

1. Strona tytułowa (powinna zawierać: nazwiska autorów, nazwisko opiekuna, nazwę szkoły, tytuł raportu, tytuł Konkursu i numer jego edycji).
2. Sformułowanie celu badania (hipotezy, które zamierzamy sprawdzić; pytania, na które chcemy znaleźć odpowiedź).
3. Wskazanie źródeł, w których podano definicje pojęć statystycznych występujących w raporcie.
4. Uzasadnienie wyboru zastosowanych w badaniu metod statystycznych.
5. Interpretacja i prezentacja wyników.
6. Wnioski końcowe z przeprowadzonego badania.

Część II

Proszę zaznaczyć właściwą odpowiedź.

1. Kongres Statystyki Polskiej w 2012 r. z okazji jubileuszu 100-lecia Polskiego Towarzystwa Statystycznego zorganizowano:
 - w Warszawie
 - w Krakowie
 - w Poznaniu
 - we Wrocławiu

2. Współorganizatorami Kongresu Statystyki Polskiej w 2012 r. byli:
 - Polskie Towarzystwo Statystyczne, Główny Urząd Statystyczny, Urząd Statystyczny w Poznaniu i Uniwersytet Ekonomiczny w Poznaniu
 - Polskie Towarzystwo Statystyczne, Główny Urząd Statystyczny i Narodowy Bank Polski
 - Główny Urząd Statystyczny, Urząd Statystyczny w Poznaniu i EUROSTAT
 - Główny Urząd Statystyczny, Urząd Statystyczny w Poznaniu, Uniwersytet Ekonomiczny w Poznaniu i Międzynarodowy Instytut Statystyczny

3. Z okazji Kongresu Statystyki Polskiej przygotowano dwie wystawy:
 - Statystyka w Wielkopolsce i Statystyka Polski*
 - Polskie Towarzystwo Statystyczne 1912-2012 i Statystyka Polski*
 - Polskie Towarzystwo Statystyczne 1912-2012 i Statystyka Polski od 1912 r.*
 - Statystyka w Wielkopolsce i Polskie Towarzystwo Statystyczne 1912-2012*

4. Współzałożycielem i pierwszym Polakiem wśród 100 członków Międzynarodowego Instytutu Statystycznego był:
 - Stanisław Staszic
 - Tadeusz Czacki
 - Tadeusz Pilat
 - Józef Kleczyński

5. Pierwszym prezesem Polskiego Towarzystwa Statystycznego (założonego w Krakowie) był:
 - Juliusz Leo

- Stefan Szulc
- Ludwik Krzywicki
- Józef Buzek

6. Miejskie Biuro Statystyczne w Poznaniu (*Statistische Amt der Stadt Posen*) powstało w:

- 1901 r.
- 1905 r.
- 1914 r.
- 1918 r.

7. Dzień Statystyki Polskiej obchodzimy 9 marca od:

- 1995 r.
- 2000 r.
- 2008 r.
- 2009 r.

8. Prezesa Głównego Urzędu Statystycznego:

- powołuje Prezes Rady Ministrów
- wybiera Sejm
- wybiera się w wyborach powszechnych
- powołuje Prezydent

9. Największe wydatki budżetu gmin na 1 mieszkańca w 2010 r. w podregionie kaliskim miała gmina:

- Baranów
- Doruchów
- Łęka Opatowska
- Zduny

10. Według Ustawy z 29 czerwca 1995 r. o statystyce publicznej „statystyka publiczna” to:

- system zbierania danych statystycznych, gromadzenia, przechowywania i opracowywania zebranych danych
- rzetelne, obiektywne i systematyczne informowanie społeczeństwa, organów państwa i administracji publicznej oraz podmiotów gospodarki narodowej

o sytuacji ekonomicznej, demograficznej, społecznej oraz środowiska naturalnego

- system zbierania danych statystycznych, gromadzenia, przechowywania i opracowywania zebranych danych oraz ogłaszania, udostępniania i rozpowszechniania wyników badań statystycznych jako oficjalnych danych statystycznych
- systematyczne informowanie organów państwa i administracji publicznej o sytuacji ekonomicznej, demograficznej, społecznej oraz środowiska naturalnego

11. Program Badań Statystycznych Statystyki Publicznej ustala:

- Rada Statystyki
- Prezes Głównego Urzędu Statystycznego
- Prezes Rady Ministrów
- Rada Ministrów

12. W badaniach statystycznych polskiej statystyki publicznej informacje dotyczące rasy, wyznania, życia osobistego oraz poglądów filozoficznych i politycznych zbierane są:

- regularnie, a ich udzielenie jest obowiązkowe
- na zasadzie dobrowolności udziału
- zawsze przy okazji spisów powszechnych
- dodatkowo w sondach ulicznych

13. Ustawa z 29 czerwca 1995 r. o statystyce publicznej w sposób szczególny traktuje dane indywidualne i dane jednostkowe zbierane podczas badań statystycznych:

- chroni je tajemnicą statystyczną
- nakłada na nie embargo na ściśle określony czas
- udostępnia tylko najwyższym organom państwowym
- udostępnia tylko odpłatnie na zamówienia indywidualne

14. EUROSTAT – urząd statystyczny Unii Europejskiej powstał w roku:

- 1953 w celu wsparcia prac Europejskiej Wspólnoty Węgla i Stali
- 1958 jako organ opiniotawczo-doradczy Europejskiej Wspólnoty Gospodarczej
- 1993 na podstawie traktatu z Maastricht
- 2009 po wejściu w życie traktatu lizbońskiego

15. Międzynarodowy Rok Statystyki obchodzony będzie w roku:

- 2013
- 2014
- 2015
- 2016

16. Według danych Narodowego Spisu Powszechnego Ludności i Mieszkań 2011 w województwie wielkopolskim największy procentowy wzrost liczby ludności od 2002 r. nastąpił:

- w gminach miejskich: Luboń, Puszczykowo, Sulmierzyce
- w gminach miejsko-wiejskich: Kórnik, Swarzędz, Pobiedziska
- w gminach wiejskich: Dopiewo, Komorniki, Rokietnica
- w miastach na prawach powiatu: Kalisz, Poznań, Konin

17. Według danych Narodowego Spisu Powszechnego Ludności i Mieszkań 2011, opublikowanych w lipcu 2012 r., współczynnik feminizacji w Polsce:

- wynosi 107, co oznacza, że na 100 kobiet przypada 107 mężczyzn
- wynosi 107, co oznacza, że na 100 mężczyzn przypada 107 kobiet
- jest wyższy na wsi niż w mieście
- wynosi 107 i jest niższy niż w województwie wielkopolskim

18. Wskaźnik rozwoju społecznego kraju (HDI) dla celów porównań międzynarodowych został wprowadzony po raz pierwszy przez:

- ONZ
- EUROSTAT
- Komisję Europejską UE
- Europejski Bank Centralny

19. Redaktorem naczelnym czasopisma „Statistics in Transition – new series” obecnie jest:

- Jan Kordos
- Tadeusz Walczak
- Grażyna Trzpiot
- Włodzimierz Okrasa

20. Pierwszym prezesem Polskiego Towarzystwa Statystycznego po reaktywacji w 1981 r. był:
- Jan Kordos
 - Mikołaj Latuch
 - Stefan Szulc
 - Edward Szturm de Sztrem
21. Józef Buzek, pierwszy prezes Głównego Urzędu Statystycznego, nie był odznaczony:
- Orderem Egipskim Nilu III Stopnia
 - węgierskim Krzyżem Zasługi II klasy
 - Krzyżem Komandorskim z Gwiazdą Orderu Odrodzenia Polski
 - odznaką honorową „Za Zasługi dla Statystyki RP”
22. Marcin Nadobnik, wybitny wielkopolski statystyk, nigdy nie był:
- współorganizatorem Głównego Urzędu Statystycznego
 - współorganizatorem Wyższej Szkoły Handlowej w Poznaniu
 - organizatorem Katedry Statystyki Uniwersytetu Poznańskiego
 - wiceprezydentem Poznania
23. Podczas Walnego Zgromadzenia Konstytucyjnego, które miało miejsce w dniach 31 X – 1 XI 1937 r. w Szkole Głównej Handlowej w Warszawie, prezesem PTS został:
- Jan Czekanowski
 - Antoni Łomnicki
 - Rajmund Buławski
 - Edward Szturm de Sztrem
24. Jedyne podczas II wojny światowej *Mały Rocznik Statystyczny Polski* ukazał się w Londynie staraniem Rządu Rzeczypospolitej Polskiej na uchodźstwie:
- w grudniu 1940 r.
 - we wrześniu 1941 r.
 - w grudniu 1941 r.
 - w lutym 1943 r.
25. Autorem wydanego w 2000 r. podręcznika pt. *Metody statystyczne* jest:
- Mirosław Krzysztofiak
 - Stefan Szulc

- Kazimierz Zając
- Aleksander Zeliaś

26. Międzynarodowy Instytut Statystyczny, którego członkiem jest Polskie Towarzystwo Statystyczne, utworzono:

- 24 czerwca 1865 r. w Nowym Jorku
- 24 czerwca 1895 r. w Berlinie
- 24 czerwca 1875 r. w Paryżu
- 24 czerwca 1885 r. w Londynie

27. Najczęściej występująca wartość w rozkładzie obserwacji danej cechy to:

- mediana
- spektrum
- kurtoza
- dominanta

28. Narodowy Spis Powszechny Ludności i Mieszkań 2011 przeprowadzany był od 1 kwietnia do 30 czerwca 2011 r. według stanu na 31 marca 2011 r. godz. 24.00. Wyobraźmy sobie, że zaistniała wówczas przedstawiona dalej sytuacja.

Tomasz ma 22 lata, od 3 czerwca 2010 r. mieszka z narzeczoną Anią, którą zamierza poślubić 4 czerwca 2011 r. 17 maja w południe obronił pracę magisterską na jednolitych studiach magisterskich. Po południu Ania w obecności Tomka wypełniała za pośrednictwem Internetu formularz spisowy dotyczący Tomka. Powinna w tym formularzu m.in. wpisać:

- stan cywilny prawny – kawaler, data zawarcia związku partnerskiego 3 czerwca 2010 r., wykształcenie średnie, kontynuuje naukę (ponieważ w momencie krytycznym spisu takie dane były aktualne)
- stan cywilny prawny – kawaler, wykształcenie wyższe magisterskie, nie kontynuuje nauki (ponieważ takie dane były aktualne w chwili wypełniania formularza)
- stan cywilny prawny i faktyczny – żonaty, wykształcenie wyższe magisterskie, nie kontynuuje nauki (ponieważ takie dane będą aktualne w chwili zakończenia spisu)
- nie powinna niczego wpisywać, ponieważ Ania nie może wypełniać formularza Tomka

29. Narodowy Spis Powszechny Ludności i Mieszkań 2011 przeprowadzany był od 1 kwietnia do 30 czerwca 2011 r. według stanu na 31 marca 2011 r. godz. 24.00. Wyobraźmy sobie, że zaistniała wówczas przedstawiona dalej sytuacja.

Agnieszka mieszka wraz z rodzicami, mężem Janem i trzyletnim synkiem Krzysiem. W mieszkaniu zameldowany jest też brat Agnieszki Robert, który 1 kwietnia 2011 r. wczesnie rano wyjechał do Australii na trzyletni kontrakt. 2 maja 2011 r. Agnieszka urodziła córeczkę Martę. Zanim Agnieszka z córką wróciła ze szpitala, Jan umówił się z rachmistrzem spisowym w celu wypełnienia formularzy Narodowego Spisu Powszechnego Ludności i Mieszkań 2011. Rachmistrz na formularzu spisowym miał informacje, że w mieszkaniu jest zameldowanych na pobyt stały i mieszka stale sześć osób: rodzice Agnieszki, Agnieszka, Robert, Jan i Krzyś. Jak Jan powinien uaktualnić te informacje?

- Powinien wykreślić Roberta i dopisać córkę Martę, zastrzegając, że jest dzieckiem, któremu nie nadano jeszcze numeru PESEL oraz zaznaczyć w ankietach osobowych Agnieszki i Marty, że „mieszkają stale – nieobecne przebywają czasowo w kraju”, gdyż taki stan jest aktualny w chwili wizyty rachmistrza.
- Powinien wykreślić Roberta i dopisać córkę Martę, zastrzegając, że jest dzieckiem, któremu nie nadano jeszcze numeru PESEL; nieobecność żony i córeczki jest krótkotrwała, więc nie ma znaczenia.
- Powinien wykreślić Roberta, gdyż jego wyjazd jest długotrwały i nastąpił w chwili rozpoczynania spisu.
- Nie powinien dokonywać żadnych zmian, gdyż w momencie krytycznym spisu Robert przebywał w mieszkaniu, a córka Marta jeszcze się nie narodziła.

30. Polska reprezentacja na Igrzyskach XXX Olimpiady w Londynie liczyła:

- 263 zawodników, w tym 103 kobiety
- 221 zawodników, w tym 90 kobiet
- 101 zawodników, w tym 35 kobiet
- 280 zawodników, w tym 103 kobiety