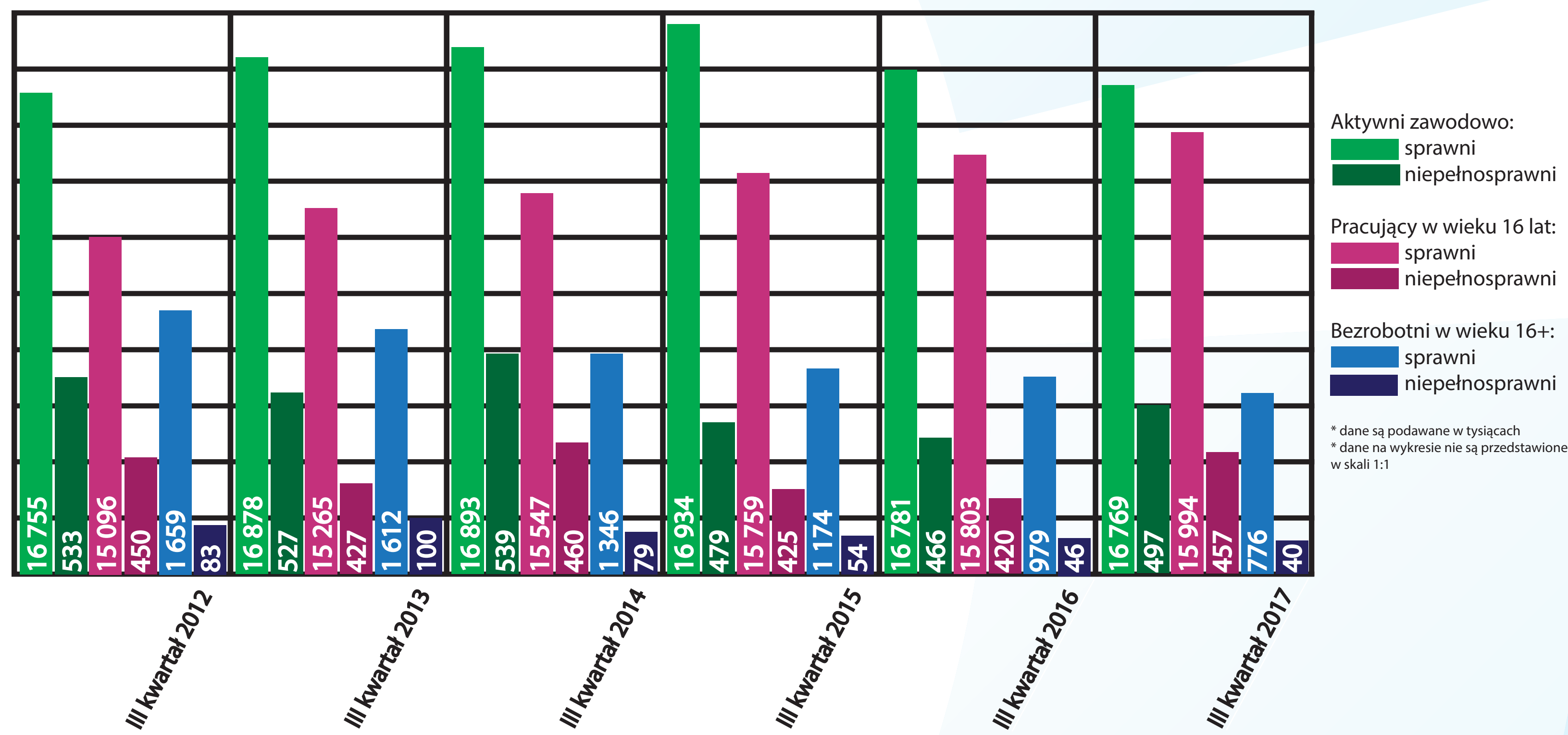


# SYTUACJA OSÓB NIEPEŁNOSPRAWNYCH NA RYNKU PRACY W POLSCE W LATACH 2012-2017

Niepełnosprawni są kategorią mieszkańców Polski szczególnie narażoną na wykluczenie społeczne. Dlatego też w przedsięwzięciach realizowanych obecnie, problematyka związana z kształtowaniem pozycji konkurencyjnej osób niepełnosprawnych na rynku pracy stanowi ważny element. Dotyczy to m.in. postanowień wynikających z Europejskiej Strategii w sprawie Niepełnosprawności na lata 2010–2020. Dążenie do równości w funkcjonowaniu w nowoczesnym społeczeństwie wszystkich obywateli stanowi jedno z głównych zadań współczesnej, szeroko rozumianej polityki gospodarczej. Analizą zostały objęte osoby niepełnosprawne i sprawne w wieku 16 lat i więcej, zaś okres badań lata 2012- 2017. Do analizy problemu wykorzystano dane Głównego Urzędu Statystycznego oraz opracowania i statystyki Ministerstwa Rodziny, Pracy i Polityki Społecznej.

**Hipoteza badawcza:** Czy wysoki wzrost gospodarczy w Polsce oraz panujący rynek pracownika będzie sprzyjał wzrostowi zatrudnienia osób niepełnosprawnych?

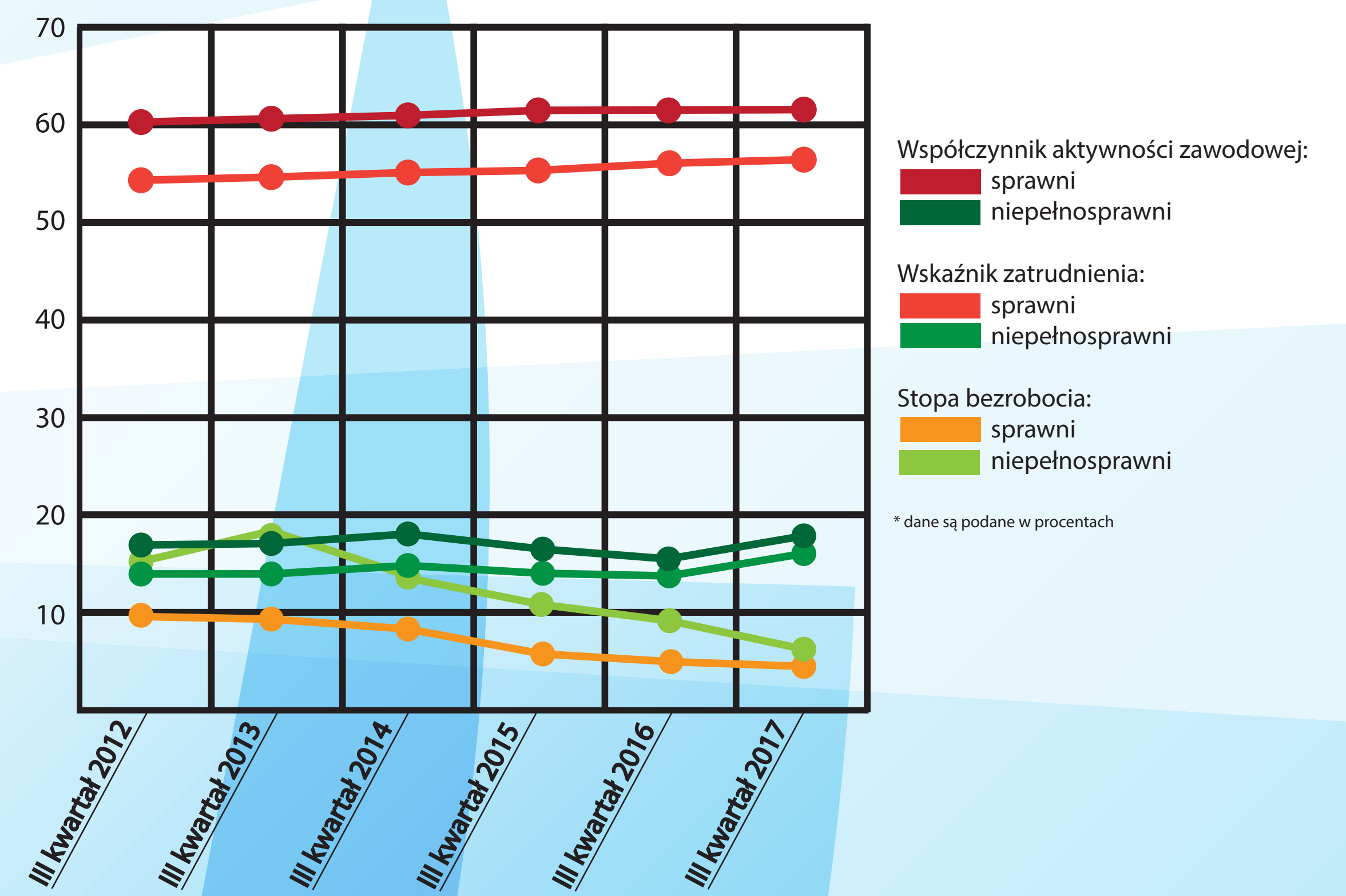
Wykres 1. Aktywność ekonomiczna ludności w wieku 16 lat i więcej w tys. osób w Polsce, kw.III 2012-2017



Źródło: Opracowanie własne na podstawie www.niepełnosprawni.gov.pl, dane na podstawie BAEL

Zmiany w liczbie aktywnych zawodowo były pochodną zmian w zasobie pracujących i bezrobotnych. Liczba osób pracujących sprawnych w wieku 16 lat i więcej w III kw. 2017 roku wzrosła w porównaniu do III kw. 2012 roku o 6% a liczba niepełnosprawnych w analogicznym okresie wzrosła o 2%. Zmiany w populacji pracujących osób niepełnosprawnych przebiegały wolniej niż w zasobach osób sprawnych pracujących. W III kw. 2017 roku liczba niepełnosprawnych bezrobotnych zmalała o 52%, a w zasobie bezrobotnych sprawnych o 53% w stosunku do III kw. 2012 roku. Tempo zmian w obu populacjach było podobne.

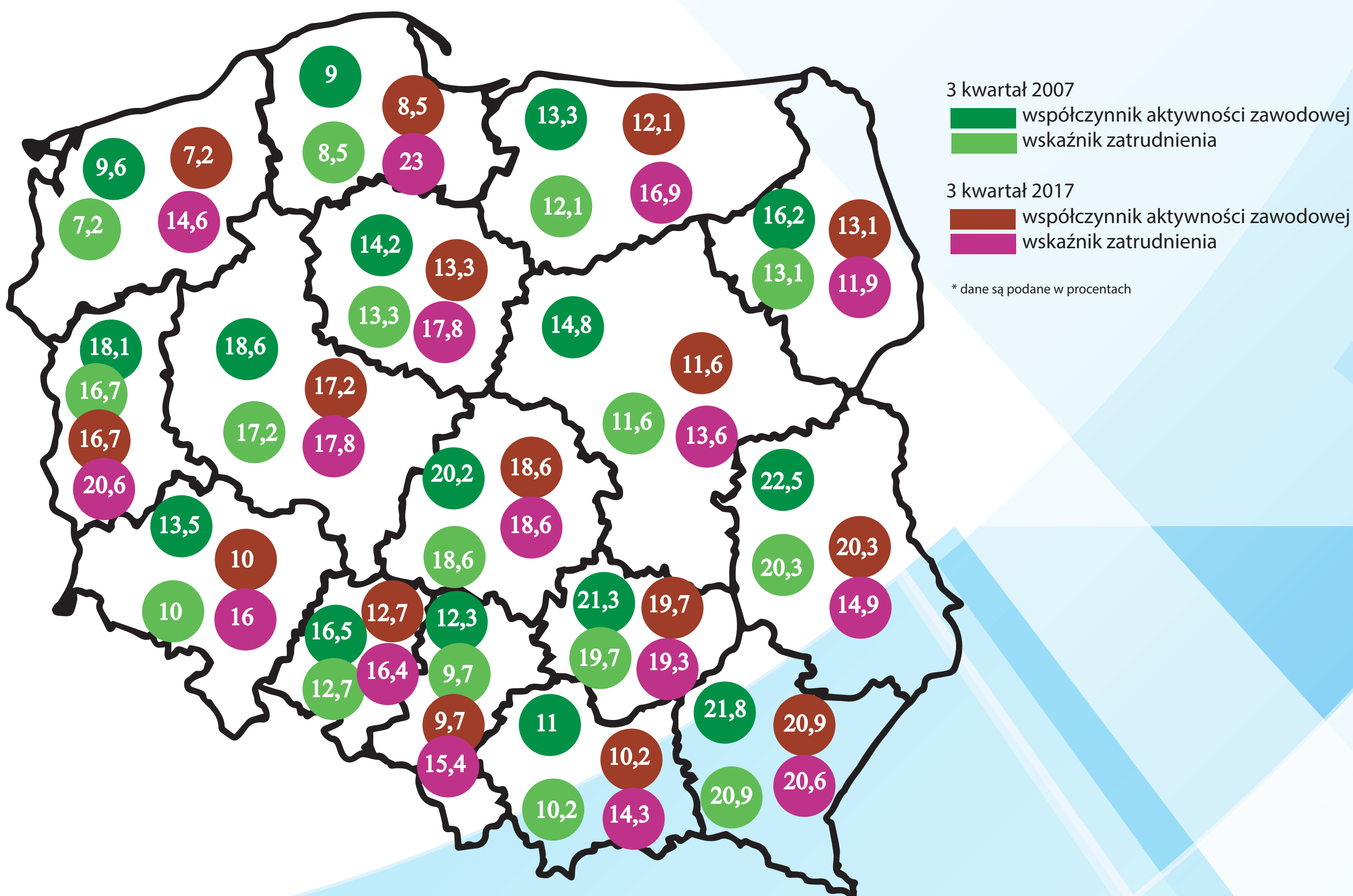
Wykres 2. Aktywność ekonomiczna ludności w wieku 16 lat i więcej w % w Polsce, III kw. 2012-2017



Źródło: Opracowanie własne na podstawie www.niepełnosprawni.gov.pl, dane na podstawie BAEL

Po okresie względnej stabilizacji wartości wskaźnika zatrudnienia osób niepełnosprawnych, oscylującego w granicach 15%-16% na przestrzeni lat 2012-2016, w III kw. 2017 roku nastąpił jego wzrost do dotychczas nienotowanego poziomu 16,7%. Od III kw. 2012 roku do III kw. 2016 (z wyjątkiem roku 2014) następował stopniowy spadek wartości współczynnika aktywności zawodowej dla osób niepełnosprawnych. W III kw. 2017 roku współczynnik ten wzrósł do poziomu 18,1% i jest to najwyższa wartość współczynnika od 2012 roku. W III kw. 2017 roku nastąpiło obniżenie się stopy poziomu bezrobocia osób niepełnosprawnych do poziomu 7,5%, to jest o 7,3 pkt. proc. mniej niż w III kw. 2013 roku, a dla osób sprawnych w analogicznym okresie spadek o 5,3 pkt.proc.

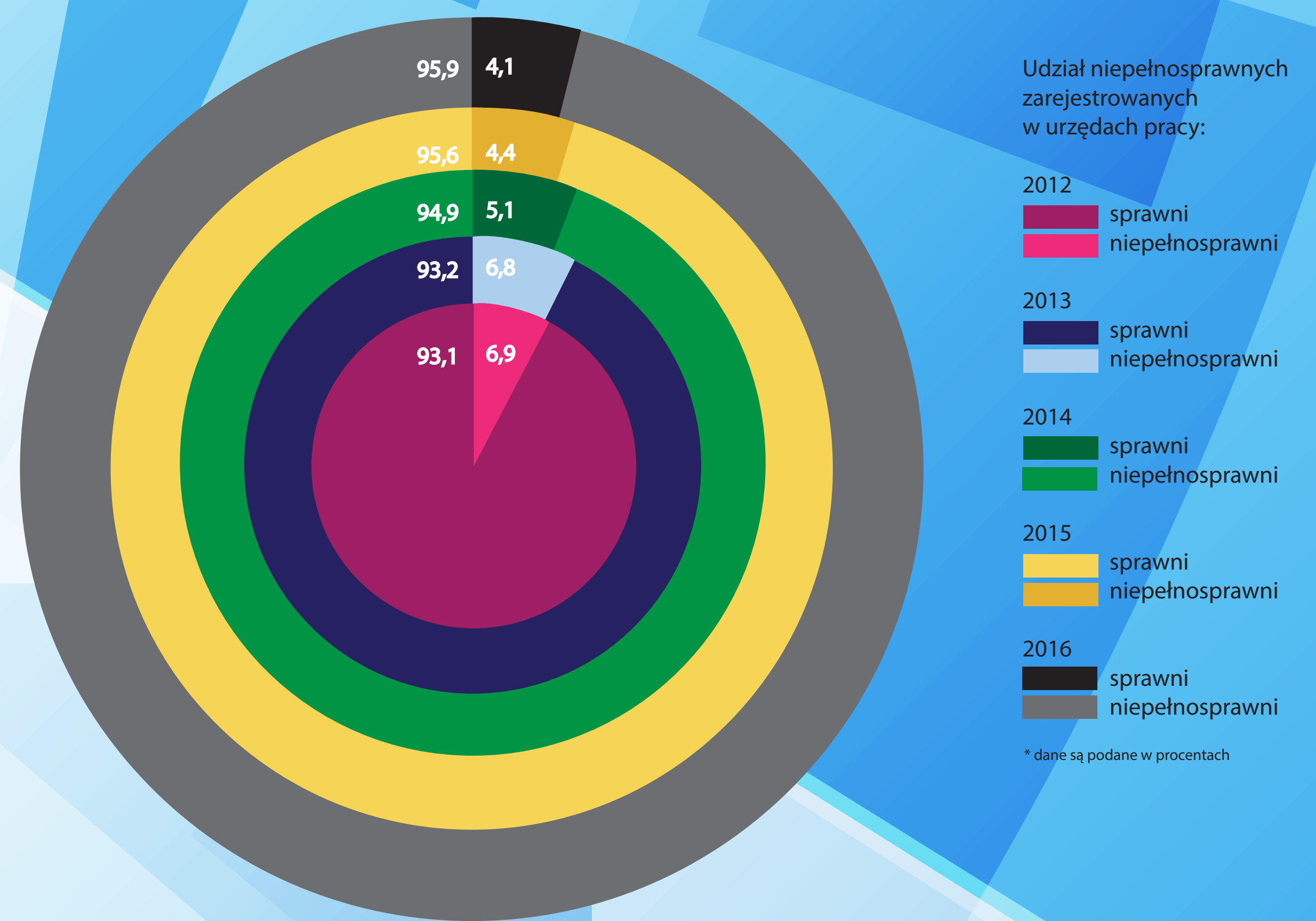
Wykres 3. Współczynnik aktywności zawodowej i wskaźnik zatrudnienia osób niepełnosprawnych w wieku 16 lat i więcej według województw, III kw. 2007 i 2017 (według BAEL)



Źródło: Opracowanie własne na podstawie GUS, dane kwartalne BAEL. Opracowanie BON MRPIPS

W III kw. 2017 roku w porównaniu do III kw. 2007 roku nastąpił spadek współczynnika aktywności zawodowej dla osób niepełnosprawnych we wszystkich województwach. Najwyższe wartości współczynnika osiągnął w III kw. 2017 roku w województwie lubelskim (20,3%) i podkarpackim (20,9%), a najniższe w województwie pomorskim (8,5%) i zachodniopomorskim (7,2%). Dynamika zmian wskaźnika zatrudnienia osób niepełnosprawnych miała różny charakter w poszczególnych województwach pomiędzy latami 2007 i 2017. W czterech województwach w III kw. 2017 roku w porównaniu do III kw. 2007 roku nastąpiło jego zmniejszenie, a w pozostałych wzrost. Najniższe wartości w III kw. 2017 roku miały województwa: podlaskie (11,9%) oraz mazowieckie (13,6%), natomiast najwyższą wartość wskaźnika dla osób niepełnosprawnych odnotowały województwa: pomorskie (23%) oraz województwo podlaskie i lubuskie (20,6%).

Wykres 4. Udział wolnych miejsc pracy dla niepełnosprawnych zgłoszonych do urzędu pracy



Źródło: Opracowanie własne na podstawie www.niepełnosprawni.gov.pl, dane na podstawie BAEL

Liczba miejsc pracy zgłaszana do urzędów pracy w latach 2012-2016, adresowana do osób niepełnosprawnych miała tendencję malejącą. Odsetek propozycji pracy skierowanych do osób niepełnosprawnych wahał się od 6,9% w 2012 roku do 4,1% w 2016 roku. Mimo, że udział proponowanej pracy przez urzędy pracy zmniejszał się, ale w liczbach bezwzględnych nastąpił wzrost o 12% w 2016 roku w porównaniu do 2012 roku, co oznacza rosnące zainteresowanie pracodawców w kreowaniu miejsc pracy dla osób z pewnymi dysfunkcjami.

## WNIOSKI

- Zwiększa się liczba zatrudnionych osób z niepełnosprawnościami. Mimo, że wskaźnik zatrudnienia i aktywności zawodowej wzrasta w tej grupie to jest wciąż znacząco niższy niż średnia unijna. Jednakże przy obecnym tempie wzrostu gospodarczego w Polsce i lepszej sytuacji budżetu, w najbliższych latach należy spodziewać się poprawy sytuacji osób niepełnosprawnych;
- Wskaźnik aktywności zawodowej i zatrudnienia jest zróżnicowany w przekroju przestrzennym. Ma to związek z nierównomiernym rozwojem gospodarczym. W fazie boomu wyrażającej się określeniem „rynek pracownika” oraz w fazie, gdy społeczeństwo się starzeje i wzrasta emigracja zarobkowa, następuje zjawisko wzrostu popytu na pracowników. W sposób oczywisty korzystają na tej koniunkturze także osoby niepełnosprawne. Z kolei w okresie dekoniunktury pierwszymi do zwolnienia będą osoby o najniższych kwalifikacjach, wykonujące prace niewymagające wysokich kwalifikacji i kompetencji, a także te otrzymujące rentę z tytułu niezdolności do pracy;
- Zwiększa się liczba wolnych miejsc pracy dla osób niepełnosprawnych zarejestrowanych w Urzędach Pracy, chociaż ich udział w ogólnej liczbie od 2014 roku zmniejsza się. Trwającą od dłuższego czasu znakomitą koniunkturę należy więc wykorzystać w celu wzmocnienia zdolności do zatrudnienia osób niepełnosprawnych. Można to osiągnąć poprzez znaczące zwiększenie nakładów na podnoszenie kwalifikacji zawodowych i ogólnych, szkolenia specjalistyczne, technologiczne dozbudowanie stanowisk pracy, warsztaty z kompetencji społecznych, wzmocnienie kompetencji uniwersalnych czy miękkich. Działania takie winny objąć zarówno tych, którzy aby zdobyć pracę muszą uzyskać kwalifikacje oczekiwane przez rynek pracy, jak i tych, którzy już pracują ale na stanowiskach nie wymagających kwalifikacji;
- Niepokojące jest to, że mimo znacznego wzrostu zatrudnienia wspieranego ze środków publicznych w ostatnich latach, większość osób niepełnosprawnych w wieku produkcyjnym wciąż pozostaje poza rynkiem pracy, a przecież aktywność zawodowa jest jednym z najlepszych sposobów na rehabilitację, wyjście z izolacji i ogólną poprawę jakości życia osób niepełnosprawnych;
- Przed zatrudnieniem osób niepełnosprawnych odstraszały przedsiębiorców ciągle zmieniające się przepisy. To właśnie liczne i w dużej części niekorzystne zmiany prawa powodują, że już teraz coraz częściej rezygnują oni z prowadzenia zakładów pracy chronionej;

Źródło danych:

-M. Garbat, Aktywność aktywizacja zawodowa osób niepełnosprawnych, w: Aktywizacja zawodowa osób niepełnosprawnych, 2-3, Krajowa Izba Gospodarczo-Rehabilitacyjna, Warszawa 2007.  
-Strategia Polityki Społecznej na lata 2007–2013. Dokument przyjęty przez Radę Ministrów w dniu 13 września 2005 r., Dokument towarzyszący realizacji Narodowego Planu Rozwoju na lata 2007 – 2013, Ministerstwo Polityki Społecznej, Warszawa 2005.  
-Gałęziak J., Pater K., Prawne i instytucjonalne rozwiązania zatrudnienia osób niepełnosprawnych w Polsce i w wybranych krajach Unii Europejskiej, Warszawa 2013.  
- <http://www.niepełnosprawni.gov.pl/niepełnosprawnosci-w-liczbach/dane-demograficzne/informacje-dane-demograficzne/>