

ZADANIA

Część I

Zadanie 1.

Korzystając z danych w poniższej tabelicy, przeprowadź analizę struktury wartości pracy własnej według wyróżnionych cech. Jakie wnioski wypływają z tej analizy?

WARTOŚĆ PRACY WŁASNEJ GOSPODARSTW DOMOWYCH W POLSCE W 2004 R.

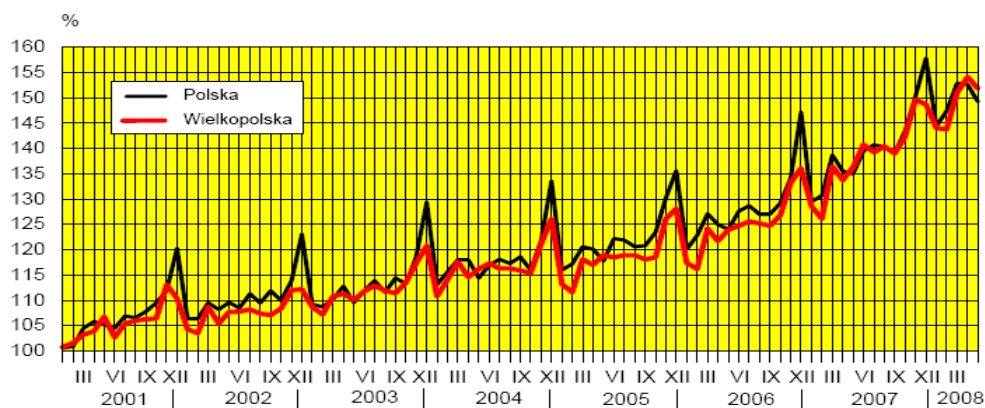
Grupy prac domowych	Ogółem	Kobiety			Mężczyźni		
		razem	pracujące	niepracujące	razem	pracujący	niepracujący
	w mln zł						
Utrzymanie mieszkania	54978	25767	9022	16745	29211	13976	15235
Zapewnienie wyżywienia	127993	90166	32133	58033	37827	16405	21422
Utrzymanie odzieży	15045	12688	4748	7940	2357	1050	1307
Opieka nad dziećmi i dorosłymi	67733	46173	19387	26786	21560	14985	6575
Prace w charakterze wolontariatu	18780	9745	2215	7530	9035	3520	5515
OGÓŁEM	284529	184539	67505	117034	99990	49936	50054

Źródło: na podstawie badań budżetów czasu przeprowadzonych przez GUS w latach 2003–2004; zob. Błaszczak – Przybycińska I. *Gospodarowanie czasem*, [w:] „Statystyka społeczna”, Panek T. (red.), PWE, Warszawa 2007.

Zadanie 2.

Przeanalizuj poniższy wykres przedstawiający dynamikę przeciętnego miesięcznego wynagrodzenia brutto w sektorze przedsiębiorstw w Polsce oraz w województwie wielkopolskim i zapisz poczynione spostrzeżenia. Czy z tego wykresu można odczytać, jaka była kwota badanego wynagrodzenia w poszczególnych latach?

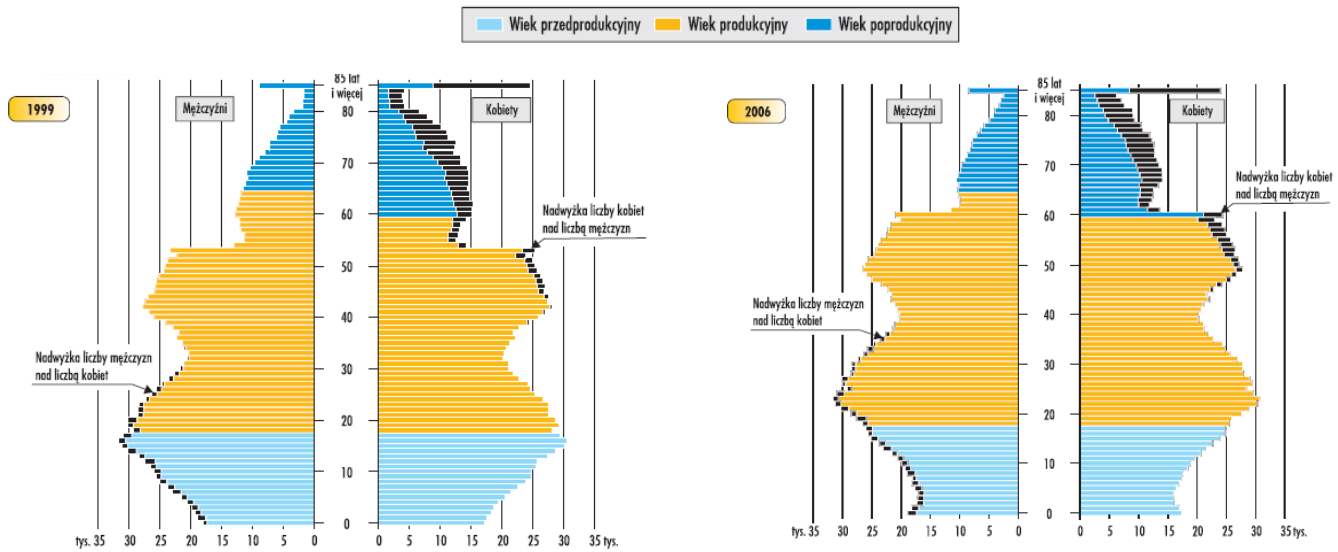
**DYNAMIKA PRZECIĘTNEGO MIESIĘCZNEGO WYNAGRODZENIA BRUTTO
W SEKTORZE PRZEDSIĘBIORSTW**
(przeciętna miesięczna 2000 = 100)



Źródło: *Komunikat o sytuacji społeczno-gospodarczej województwa wielkopolskiego 5/2008*, Urząd Statystyczny w Poznaniu, www.stat.gov.pl/poznan.

Zadanie 3.

Przeanalizuj zamieszczone poniżej dwie tzw. *piramidy ludności*, tj. wykresy liczby ludności według płci i grup wieku, w województwie wielkopolskim dla lat 1999 i 2006 (według stanu w dniu 31 XII).



Źródło: *Zmiany demograficzne w województwie wielkopolskim w latach 1999-2006*, Urząd Statystyczny w Poznaniu, www.stat.gov.pl/poznan.

Opisz zmiany, które zaszły w strukturze ludności województwa wielkopolskiego według wyróżnionych cech w latach 1999-2006. Jakie konsekwencje niosą one dla sytuacji społeczno-gospodarczej regionu?

Zadanie 4.

W oparciu o tabl. V (str. 71) publikacji GUS „*Ochrona środowiska 2007*”, którą znajdziesz pod adresem [http://www.stat.gov.pl/cps/rde/xber/gus/PUBL_PUBL_ochrona_srodowiska_2007\(1\).pdf](http://www.stat.gov.pl/cps/rde/xber/gus/PUBL_PUBL_ochrona_srodowiska_2007(1).pdf), oceń działalność w zakresie ochrony środowiska w Twoim powiecie. Porównaj je z działaniami w województwie i kraju. Jakie wyciągasz stąd wnioski?

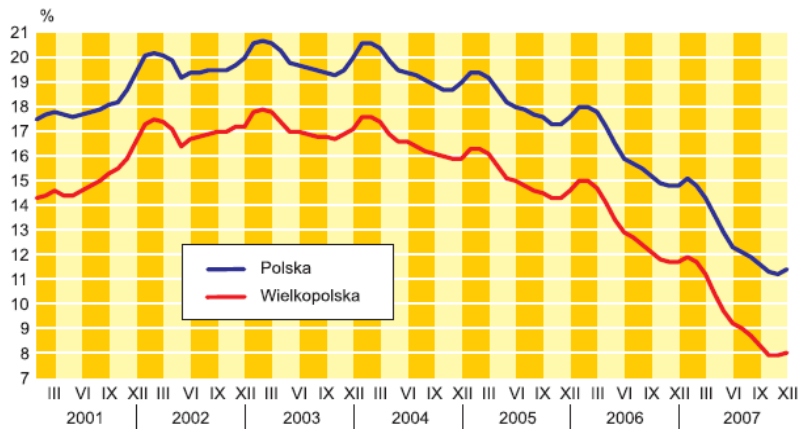
Zadanie 5.

Przeanalizuj poniższe wykresy dotyczące wybranych aspektów bezrobocia w województwie wielkopolskim w 2007 r. i na ich podstawie opisz sytuację na rynku pracy województwa.

Ryc. 1. BEZROBOTNI ZAREJESTROWANI W POWIATOWYCH URZĘDACH PRACY WEDŁUG PŁCI W 2007 R. Stan w końcu miesiąca



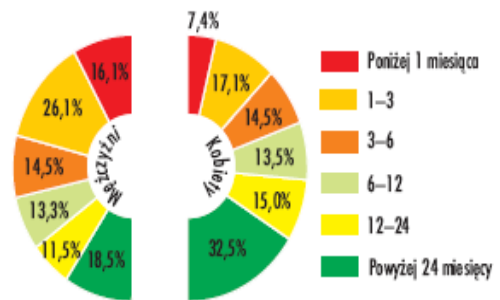
Ryc. 2. STOPA BEZROBOCIA REJESTROWANEGO
Stan w końcu miesiąca



Ryc. 3. BEZROBOTNI ZAREJESTROWANI WEDŁUG POZIOMU WYKSZTAŁCENIA W 2007 R.
(stan w dniu 31 XII)



Ryc. 4. BEZROBOTNI ZAREJESTROWANI WEDŁUG CZASU POZOSTAWANIA BEZ PRACY W 2007 R. (stan w dniu 31 XII)



Źródło: Rynek pracy w województwie wielkopolskim w 2007 r., Urząd Statystyczny w Poznaniu, www.stat.gov.pl/poznan; Województwo wielkopolskie 2008, Urząd Statystyczny w Poznaniu, Poznań 2008.

Część II

Z podanych odpowiedzi tylko jedna jest prawidłowa. Zaznacz ją znakiem X w odpowiednim kwadracie.

1. Główny Urząd Statystyczny utworzono 13 lipca 1918 r. na mocy Reskryptu Rady Regencyjnej. Pierwszym Dyrektorem (Prezesem) GUS został:

- prof. Stefan Szulc,
- prof. Ludwik Krzywicki,
- prof. Adam Bolesław Danielewicz,
- prof. Józef Buzek.

2. Pierwszy - po odzyskaniu przez Polskę niepodległości - powszechny spis ludności odbył się:

- w maju 1919 r.,
- we wrześniu 1921 r.,
- w grudniu 1921 r.,
- we wrześniu 1922 r.

3. W czerwcu 1926 roku dokonano spisu dzieci z trzynastu najmłodszych roczników (urodzonych w latach 1913 – 1926). Inicjatorem i autorem opracowania wyników tego spisu był wybitny pedagog i statystyk oświaty, autor m.in. „Atlasu szkolnictwa średniego ogólnokształcącego” (1932). Był to:

- prof. Adam Bolesław Danielewicz,
- prof. Henryk Grossman,
- prof. Edward Rosset,
- prof. Marian Falski.

4. Produkt Krajowy Brutto (PKB) w przeliczeniu na 1 mieszkańca w Poznaniu w roku 2005:

- wyniósł 43190 zł,
- stanowił 193,4% wielkości PKB *per capita* województwa wielkopolskiego,
- wzrósł w stosunku do roku poprzedniego o 108 % ,
- był o 206,8% wyższy niż notowany w Polsce ogółem.

5. Jeden z najwybitniejszych statystyków wielkopolskich okresu międzywojennego, współorganizator Uniwersytetu Poznańskiego i kierownik Katedry Statystyki na Wydziale Prawno–Ekonomicznym tej uczelni, współtwórca Wyższej Szkoły Handlowej w Poznaniu (obecnie Akademia Ekonomiczna), współpracownik GUS, autor licznych publikacji opartych na danych zgromadzonych przez statystykę oficjalną - m.in. „Ludność Polski” (Poznań 1922), „Niemcy w województwach zachodnich w świetle spisu z r. 1931” (Poznań 1933), „Wyludnienie się wsi wielkopolskiej” (Poznań 1937) - oraz podręcznika „Statystyka teoretyczna”. Był to:

- prof. Wincenty Styś,
- prof. Kazimierz Władysław Kumaniecki,
- prof. Marcin Nadobnik,
- prof. Zygmunt Limanowski.

6. Pierwszy powojenny prezes GUS, inicjator odbudowy polskiej statystyki ze zniszczeń wojennych, urodzony w Prażuchach na Ziemi Kaliskiej, jeden z najwybitniejszych statystyków i demografów polskich, autor monumentalnego podręcznika „Metody statystyczne”, patron Centralnej Biblioteki Statystycznej. Chodzi o:

- prof. Wincentego Kawalca,
- prof. Stefana Szulca,
- prof. Stanisława Kuzińskiego,
- prof. Edwarda Strzeleckiego.

7. W historii polskiej statystyki nasz kraj dwukrotnie był gospodarzem sesji plenarnych Międzynarodowego Instytutu Statystycznego. Odbyły się one w latach:

- 1929 i 1975,
- 1933 i 1970,
- 1935 i 1975,
- 1929 i 1985.

8. Długoletni dyrektor Wojewódzkiego Urzędu Statystycznego w Poznaniu, autor licznych regionalnych opracowań statystycznych, m.in. „Potencjał pracy w Poznaniu w latach 1950 – 1957”, „Zagadnienia ludnościowe Poznania w latach 1945 – 1975”. Był to:

- Bogumił Ziółek,
- Wacław Zygmianiak,,
- Mieczysław Kędelski,
- Stanisław Waszak.

9. Przeciętne miesięczne wynagrodzenie brutto w sektorze przedsiębiorstw w województwie wielkopolskim w maju 2008 r. było:

- wyższe od notowanego w kwietniu 2008 r. o 1,5%,
- niższe od notowanego w kwietniu 2008 r. o 1,5%,
- takie samo jak w kwietniu 2008 r.

10. Proces adaptacji polskiej statystyki publicznej do standardów europejskich został zapoczątkowany dzięki porozumieniu zawartemu pomiędzy Głównym Urzędem Statystycznym a Urzędem Statystycznym Wspólnot Europejskich EUROSTAT. Podpisano je w dniu:

- 24 czerwca 1989 r.,
- 5 listopada 1989 r.,
- 30 maja 1990 r.,
- 30 października 1990 r.

11. W każdym z 16 urzędów statystycznych w Polsce funkcjonuje specjalna jednostka organizacyjna realizująca ogólnopolskie zadania na rzecz statystyki publicznej jako całości, obejmujące określoną dziedzinę badawczą. W Urzędzie Statystycznym w Poznaniu jednostką taką jest:

- Centralny Ośrodek Rachunków Regionalnych,
- Centrum Statystyki Miast,
- Centrum Badań Szarej Gospodarki,
- Ośrodek Statystyki Kultury.

12. Polska statystyka publiczna przystąpiła do paneuropejskiego programu statystycznego monitoringu miast URBAN AUDIT II w pierwszej połowie roku:

- 1998,
- 2000,
- 2002,
- 2003.

13. Pomiedzy rokiem 1999 a 2006 liczba ludności województwa wielkopolskiego:

- zmniejszyła się o 3,3%, a liczba ludności Poznania nie uległa zmianie,
- wzrosła o 1,2%, a liczba ludności Poznania zmniejszyła się o 3,3%,
- zmniejszyła się o 1,2%, a liczba ludności Poznania wzrosła o 3,3%,
- wzrosła o 3,3%, a liczba ludności Poznania wzrosła o 1,2%.

14. Do prawidłowego obliczenia liczby ludności określonego obszaru w danym okresie metodą bilansową, oprócz znajomości teźże wielkości dla okresu poprzedniego, potrzebne są następujące dane:

- liczba zawartych małżeństw, urodzeń żywych i martwych, zgonów oraz imigrantów,
- liczba zawartych małżeństw, urodzeń żywych i zgonów,
- liczba urodzeń żywych i martwych oraz liczba zgonów i emigrantów,
- liczba urodzeń żywych, zgonów, imigrantów i emigrantów.

15. W badaniach statystycznych prowadzonych przez GUS jako miejsce zawarcia związku małżeńskiego dwojga osób zameldowanych na terenie Polski przyjmuje się:

- miejsce zameldowania żony przed ślubem,
- miejsce zameldowania męża przed ślubem,
- adres urzędu stanu cywilnego, w którym zarejestrowano związek,
- miejsce zameldowania małżonków po ślubie.

16. Różnica pomiędzy pojęciami „pracujący” i „zatrudniony” stosowanymi w polskiej statystyce publicznej polega na tym, że:

- „pracujący” to osoby wykonujące jakąkolwiek pracę przynoszącą im zarobek lub dochód, a „zatrudnieni” to wyłącznie pracownicy najemni,
- „pracujący” to osoby wykonujące pracę na podstawie umowy o pracę lub pracę nakładczą, a „zatrudnieni” to osoby wykonujące pracę na podstawie umowy o pracę, umowy – zlecenia lub umowy o dzieło,
- „pracujący” to osoby wykonujące jakąkolwiek pracę przynoszącą im zarobek lub dochód, a „zatrudnieni” to osoby wykonujące pracę na podstawie określonej umowy cywilno – prawnej,
- „pracujący” to wyłącznie pracownicy najemni i osoby wykonujące pracę nakładczą, a „zatrudnieni” to osoby wykonujące jakąkolwiek pracę przynoszącą im zarobek lub dochód.

17. Która z reguł nie należy w polskiej statystyce publicznej do kanonu tzw. zasady „3 x R” obowiązującej w dostępie do danych statystycznych :

- równorzędność,
- równoczesność,
- równomierność,
- równoprawność .

18. Centrum Statystyki Regionalnej w Poznaniu utworzone zostało na mocy porozumienia zawartego w dniu 16 marca 1995 r. pomiędzy Prezesem GUS a Rektorem Akademii Ekonomicznej w Poznaniu. Zajmuje się ono m. in. doskonaleniem i zastosowaniami metody reprezentacyjnej, sposobów estymacji dla małych obszarów (w tym w ramach programów międzynarodowych – np. EURAREA), metod wielowymiarowej analizy danych, itp. Dyrektorem tego Centrum jest:

- prof. Elżbieta Gołata,
- prof. Jan Paradysz,
- prof. Walentyna Ignatczyk,
- prof. Mieczysław Kędelski.

19. Załóżmy, że zgromadzono dane statystyczne dotyczące określonego przedmiotu obserwacji dla pewnej zbiorowości. Chcąc wyznaczyć wartość, która dzieli zbiorowość na dwie części, tak że połowa jednostek przyjmuje wartości nie mniejsze, a połowa nie większe od wyznaczonego parametru, należy obliczyć:

- dolny (pierwszy) kwartył,
- górny (trzeci) kwartył,
- medianę,
- średnią arytmetyczną.

20. Jeden ze wskaźników demograficznych „...oznacza przeciętną liczbę dzieci, którą urodziłaby kobieta w ciągu całego okresu rozrodczego (15-49 lat), przy założeniu, że w poszczególnych fazach tego okresu rodziłaby z intensywnością obserwowaną wśród kobiet w badanym roku”. Jest to:

- współczynnik przyrostu naturalnego,
- współczynnik reprodukcji brutto,
- współczynnik dzietności kobiet,
- współczynnik dynamiki demograficznej.

21. W 2004 r. GUS wydał książkę adresowaną do uczniów różnego typu szkół, akcentującą użyteczność statystyki w szkole i w życiu codziennym, która nosiła tytuł „Statystyka... to lubię!”. W roku 2006 ukazała się kolejna publikacja o podobnym profilu, ale tym razem jako zeszyt ćwiczeń i zabaw z liczbami. Jej tytuł brzmi:

- „Statystyka dla smyka”,
- „Statystyka... to lubię coraz bardziej!”,
- „Przygody ze statystyką”.

22. Centralnym organem administracji rządowej w Polsce właściwym w sprawach statystyki jest:

- Prezes Rady Ministrów,
- Główny Urząd Statystyczny,
- Prezes Głównego Urzędu Statystycznego.

23. Rada Statystyki jest organem opiniodawczo-doradczym działającym przy:

- Prezydencie RP,
- Prezesie Rady Ministrów,
- Prezesie Głównego Urzędu Statystycznego,
- Polskim Towarzystwie Statystycznym.

24. Ostatnio zrealizowany Narodowy Spis Powszechny Ludności i Mieszkań przeprowadzony został:

- 20 maja 2002 r.,
- 21 maja 2002 r.,
- pomiędzy 20 maja a 8 czerwca 2002 r.,
- według stanu na dzień 20 maja 2002 r. o godzinie 24.00.

25. Urząd Statystyczny w Poznaniu ma:

- cztery oddziały: w Koninie, Kaliszu, Kościanie i Pile,
- cztery oddziały: w Kaliszu, Koninie, Lesznie i Pile,
- sześć oddziałów: w Gnieźnie, Kaliszu, Koninie, Lesznie, Nowym Tomysłu i Pile,
- sześć oddziałów: w Gnieźnie, Kaliszu, Koninie, Nowym Tomysłu, Wrześni i Pile.

26. Który z rejestrów administracyjnych nie jest prowadzony przez Główny Urząd Statystyczny:

- Krajowy Rejestr Urzędowy Podmiotów Gospodarki Narodowej REGON,
- Krajowy Rejestr Urzędowy Podziału Terytorialnego Kraju TERYT,
- Powszechny Elektroniczny System Ewidencji Ludności .

27. Która z elektronicznych form kontaktu z urzędem statystycznym w Polsce wymaga posiadania bezpiecznego podpisu elektronicznego:

- złożenie zamówienia na dane statystyczne,
- złożenie zamówienia na zakup publikacji statystycznych,
- złożenie sprawozdania statystycznego poprzez Portal Sprawozdawczy,
- złożenie wniosku RG- 1 i RG -2 poprzez system eRegon .

28. Którego rodzaju jednostki przestrzennej jako poziomu gromadzenia i prezentacji danych nie stosuje się w realizacji programu URBAN AUDIT w Polsce:

- konurbacja (ang. *conurbation*),
- szersza strefa miejska (ang. *Larger Urban Zone* – LUZ),
- obszar wewnątrzmijski (ang. *Sub-city District* – SCD),
- miasto centralne (ang. *Central City*).

29. „Operacja 2007” to nazwa działań Głównego Urzędu Statystycznego polegających na:

- przeprowadzeniu Badania Gospodarstw Rolnych 2007,
- przeprowadzeniu Narodowego Spisu Powszechnego Ludności i Mieszkań w 2007 r.,
- wprowadzeniu obowiązkowej sprawozdawczości elektronicznej dla podmiotów o większej od 5 liczbie zatrudnionych,
- wprowadzeniu nowej klasyfikacji PKD 2007 i PKWiU 2008.

30. Stopa bezrobocia rejestrowanego w województwie wielkopolskim w końcu roku 2005 wynosiła:

- 14,6%,
- 8,9%,
- 6,2%,
- 14,0%.